

SIPIM

HY-TOWER SL



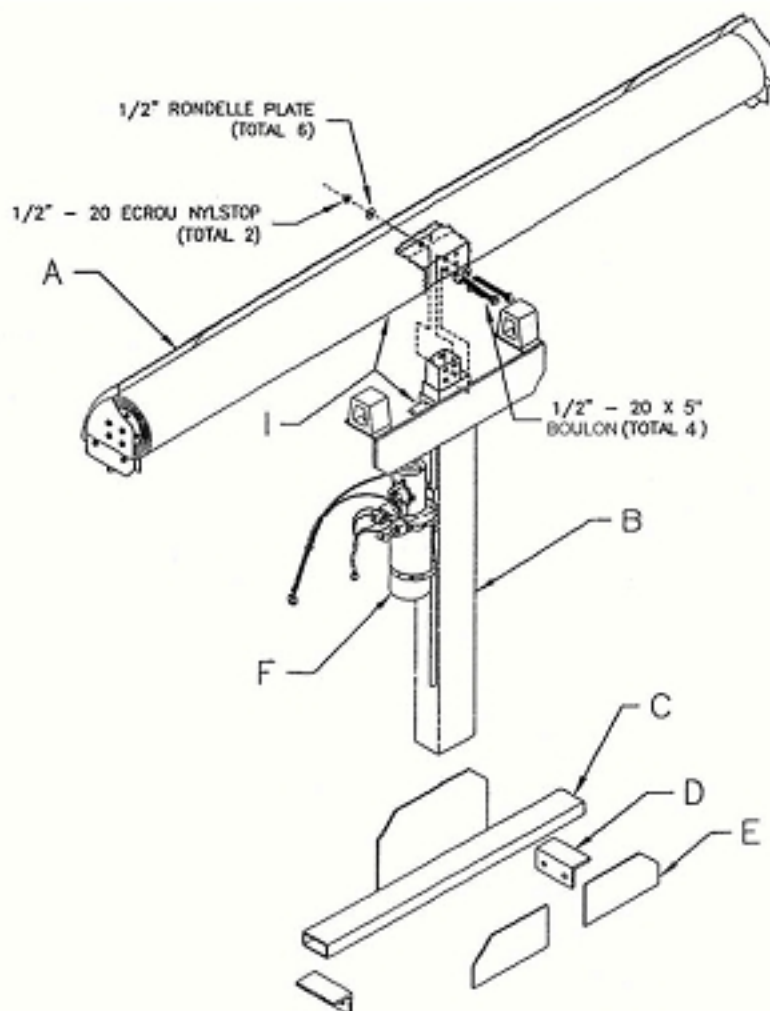
GUIDE DE MONTAGE



SIPIM 25 Grande Rue 18260 VAILLY SUR SAULDRE
Tel: 02 48 73 79 30 FAX: 02 48 73 86 24
www.sipim.net

PREPARATION

Vérifier que le KIT est complet.

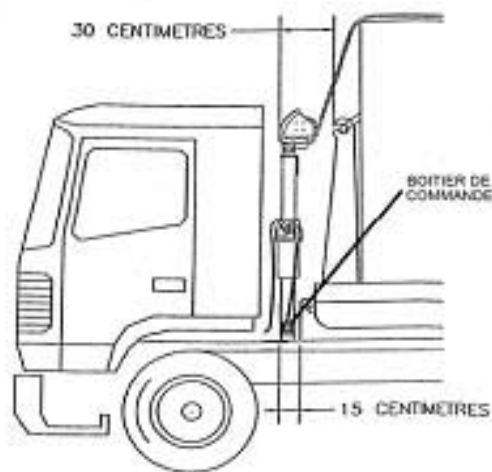


| | DESCRIPTION | QTE |
|---|-----------------------------|-----|
| A | ENROULEUR ET CAPOTAGE | 1 |
| B | MECANISME DE LEVAGE | 1 |
| C | BASE DE MONTAGE | 1 |
| D | CORNIERE DE MONTAGE | 2 |
| E | RENFORT AV | 2 |
| F | POMPE HYDRAULIQUE | 1 |
| G | CABLE ELECTRIQUE 12' (3,6m) | 1 |
| H | CABLE DE LIAISON COMMANDE | 1 |
| I | DETECTEUR DE PROXIMITE | 2 |

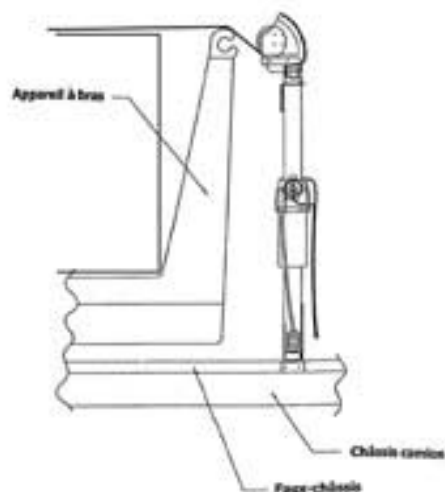
INSTALLATION DU HYTOWER ESPACES NECESSAIRES

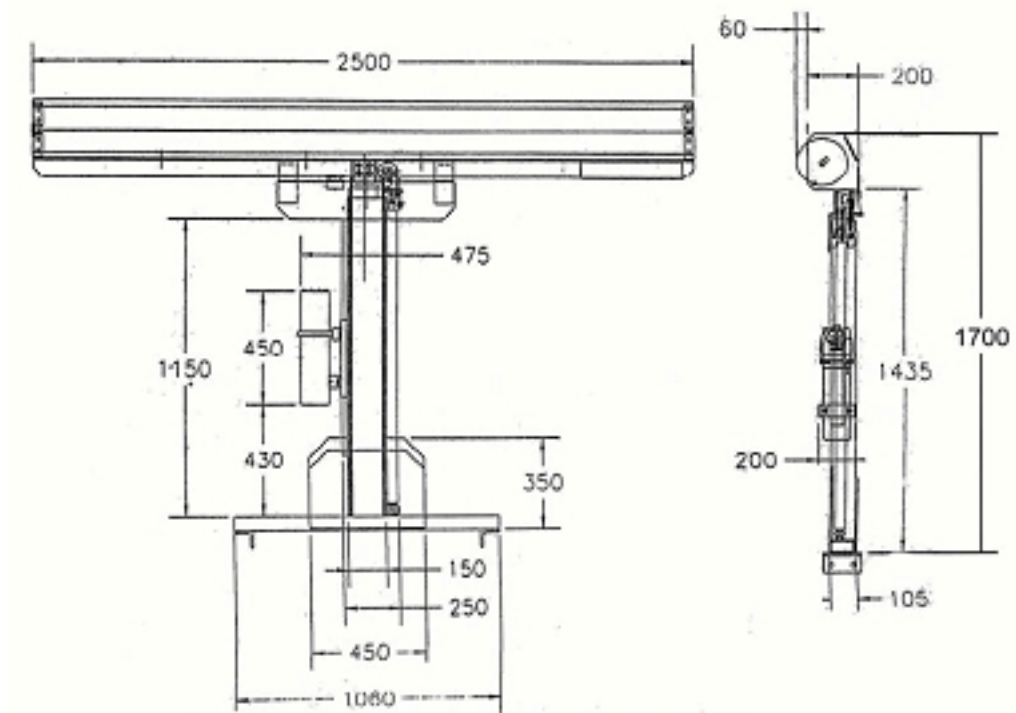
Un espace minimum d'installation est requis. 15 cm sont suffisants à la base, mais 30 cm sont nécessaires à la hauteur du rouleau.

Des accessoires particuliers sur le châssis (échappement vertical, prise d'air niveau pavillon, supports moteur etc..) peuvent gêner le montage. Dans certains cas des pièces d'adaptation doivent être fabriquées.

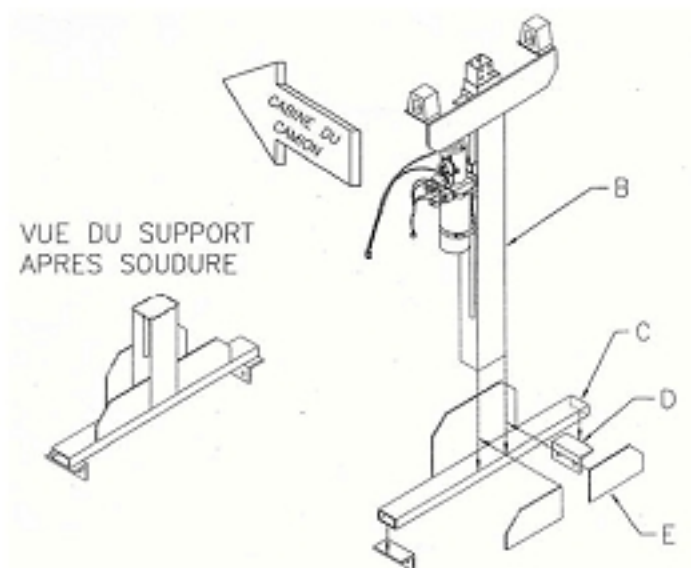


Le HYTOWER doit être positionné le plus haut possible de telle façon que le bas du rouleau soit quelques centimètres plus bas que le dessus du crochet.





- Bien vérifier que les cornières sont bien perpendiculaires au châssis.
- Souder la base de montage sur les cornières.
- Bien vérifier que le HY-TOWER SL est centré, droit et perpendiculaire au châssis.
- Souder le mécanisme de levage de montage.
- Souder les renforts AV sur le mécanisme de levage et sur la base de montage.



- Monter l'enrouleur (A) sur le mécanisme de levage (B) en utilisant les 4 boutons ½' - 20 x 5'.
- Remplir le réservoir en utilisant de l'huile pour transmission hydraulique par l'orifice de remplissage (environ 3.5 litres).

NOTA : Vérifier que le bouchon noir est utilisé. Après avoir rempli le réservoir, ne pas réutiliser le bouchon de réservoir initial.

- Reboucher le réservoir hydraulique.

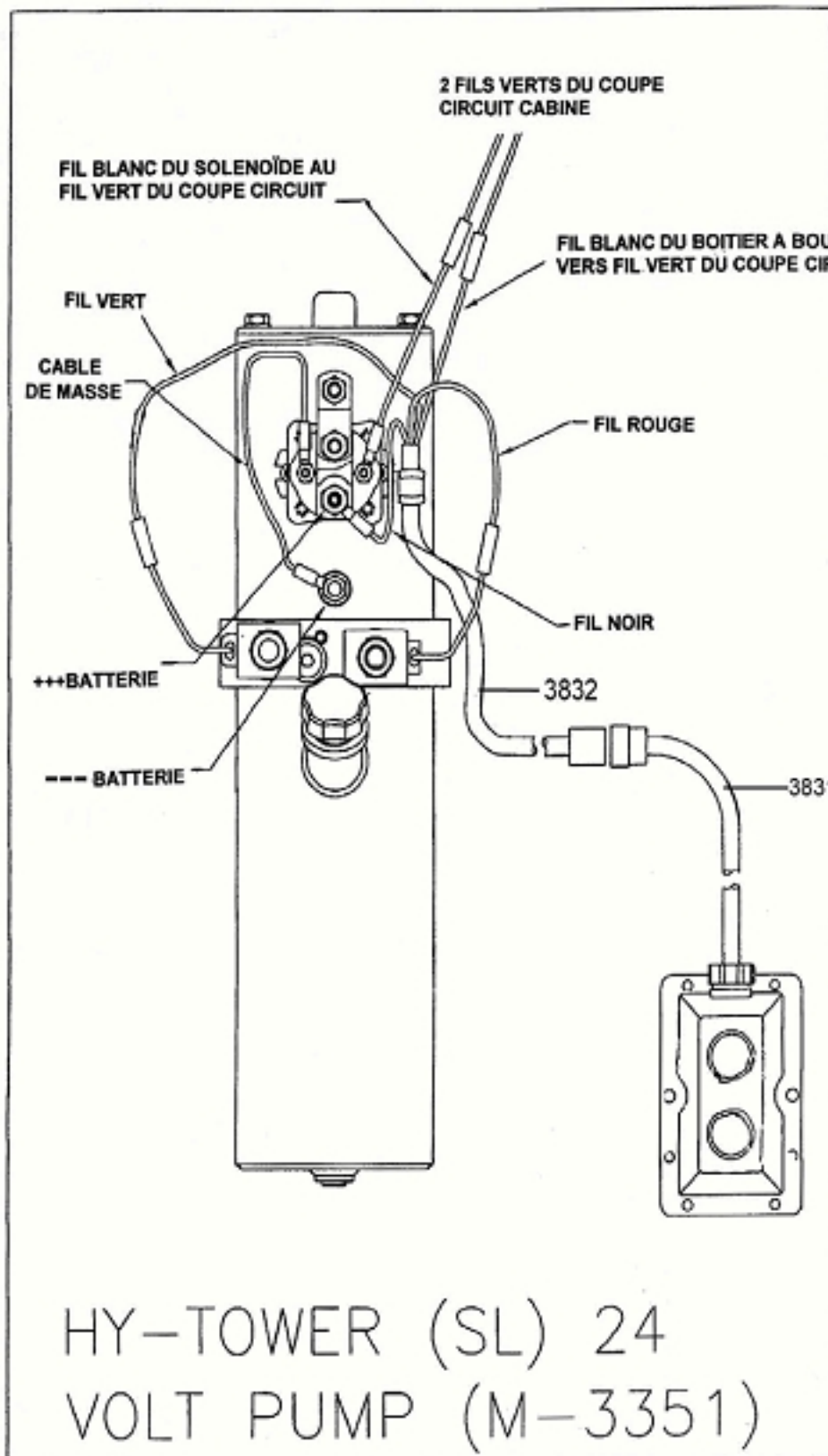
NOTA : Ne pas fixer directement le boîtier de commande sur le mécanisme de levage par des vis qui gêneraient son fonctionnement.

Fixer le boîtier de commande éventuellement sur les cornières ou sur tout support adéquat ou sur la cornière à la base du HY-TOWER. Ensuite connecter les fils à l'aide du raccord rapide au raccord rapide de la pompe.

TRES IMPORTANT : Les coulisseaux du HY-TOWER doivent être graissés convenablement en permanence. Ne pas utiliser de la graisse minérale qui risquerait de « coller » les éléments coulissants.

NOTA : Pour utilisation par temps très froids.

Pour utilisation par temps froids nous recommandons d'utiliser de la graisse plus fluide spéciale pour température basse (en dessous de 0° C).

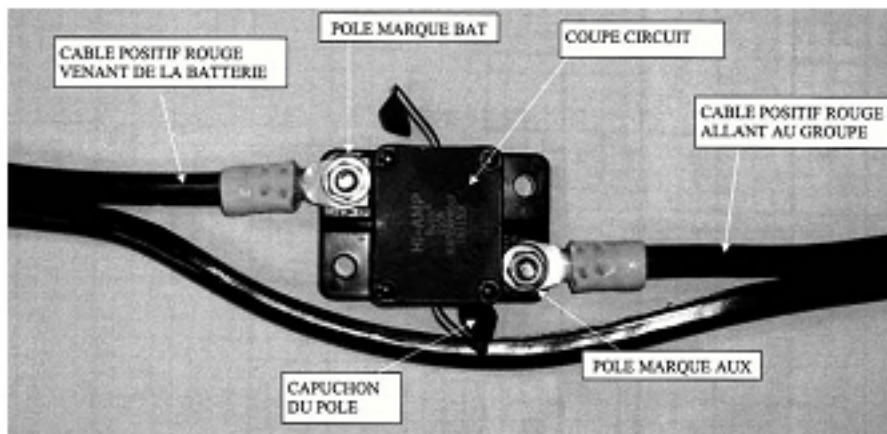


EN 24 VOLTS, RAJOUTER UNE TRESSE DE MASSE ENTRE LA VIS INFERIEURE DU SOLENOIDE (SIGLE « TERRE ») ET L'UN DES BOULONS SUPERIEURS DE LA POMPE.

AFIN DE PROTEGER LE CRICUIT ELECTRIQUE DU HYTOWER, NOUS AVONS RAJOUTE DANS LE KIT FOURNI UN FUSIBLE DE 150 AMPERES.

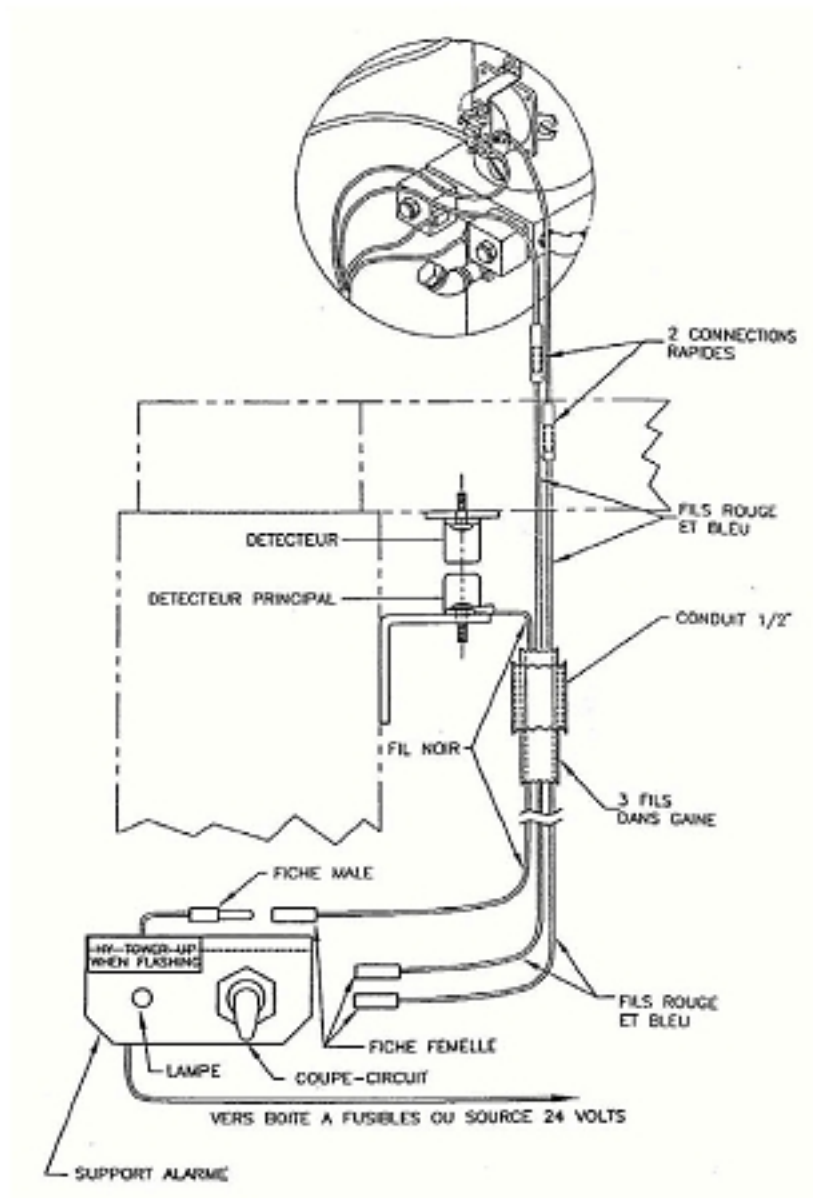
INSTRUCTIONS D'INSTALLATION DU FUSIBLE ETANCHE 150A.

1. TROUVER UN ENDROIT PROCHE DE LA BATTERIE POUR POSITIONNER LE COUPE CIRCUIT.
2. COUPER LE CABLE POSITIF ROUGE ENTRE LA BATTERIE ET LE GROUPE, APRES L'AVOIR SEPRE DU CABLE NEGATIF NOIR. ATTENTION DE NE PAS DENUDE LE CABLE NEGATIF NOIR.
3. DENUDE LES EXTREMITES COUPEES DU CABLE POSITIF DE FACON A FIXER LES COSSES FOURNIES.
4. POSER LA COSSE DU CABLE POSITIF VENANT DE LA BATTERIE SUR LE POLE MARQUE « BAT » ET L'AUTRE COSSE DU CABLE ALLANT AU GROUPE AU POLE MARQUE « AUX ».
5. SERRER FORTEMENT LES ECROUS SUR LES COSSES.



MONTAGE DE L'ALARME DU HYTOWER

1. APRES QUE L'INSTALLATION DU HY-TOWER SOIT TERMINEE, LA LAMPE CLIGNOTANTE DE L'ALARME AVEC LE BUZZEUR ET LE COUPE CIRCUIT DOIVENT ETRE MONTES.
2. DETERMINER L'EMPLACEMENT DU SUPPORT DE L'ENSEMBLE ALARME DANS LA CABINE. LA LAMPE CLIGNOTANTE DOIT ETRE PARFAITEMENT VISIBLE PAR LE CONDUCTEUR.
3. TIRER LES FILS (IL Y A 3 FILS SOUS GAINÉ) DU BOUT DU CONDUIT A LA BASE DU HYTOWER JUSQU'AU SUPPORT DE LAMPE ALARME EN CABINE.
4. CONNECTER LE FIL NOIR DE L'ALARME A LA PRISE MALE PROVENANT DE LA LAMPE.
5. CONNECTER LE FIL BLEU ET LE FIL ROUGE DERRIERE LE SUPPORT ALARME.
6. CONNECTER LE FIL RESTANT NOIR AVEC LA FICHE A UNE BORNE DANS LA BOITE A FUSIBLE OU A N'IMPORTE QUELLE SOURCE EN 24 VOLTS.



TEST DE FONCTIONNEMENT :

1. QUAND LA POTENCE DU HYTOWER EST LEVEE D'ENVIRON 3 CMS, LA LAMPE ROUGE DOIT CLIGNOTER ET LE BUZZEUR FONCTIONNER.
2. PLACER LA BOUTON DU COUPE-CIRCUIT SUR « OFF » ET ESSAYER DE COMMANCER LA LEVEE DU HYTOWER. LE GROUPE ELECTRO-POMPE NE DOIT PAS DEMARRER. LE BOUTON DU COUPE-CIRCUIT DOIT TOUJOURS ETRE EN POSITION « OFF » QUAND LE HYTOWER N'A PAS BESOIN D'ETRE UTILISE.

INSTRUCTION POUR LE REGLAGE DE TENSION DU RESSORT

ATTENTION !

NE PAS REGLER LA TENSION SANS UNE CLE APPROPRIEE (1')

MAINTENIR FORTEMENT LA CLE PENDANT L'OPERATION POUR EVITER UN ACCIDENT

TOUJOURS S'ASSURER QUE LE LOQUET DU CLIQUET EST TOTALEMENT ENGAGE AVANT DE REGLER LA CLE

NOTA : LA PRE-TENSION EST REALISEE EN USINE MAIS UN REGLAGE DE TENSION PEUT ETRE NECESSAIRE

SI VOUS CHANGEZ DE FILET LA PRE-TENSION A RESPECTER EST :

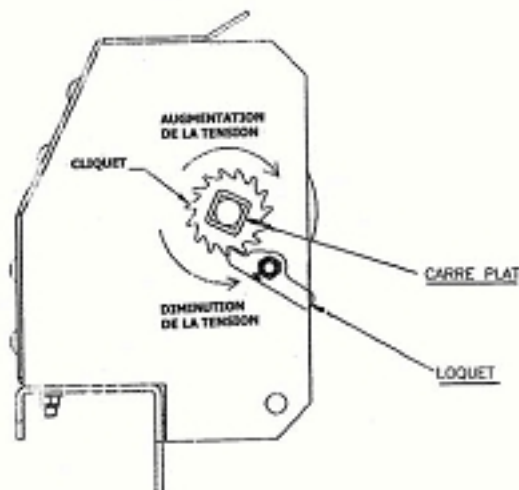
- 32 TOURS POUR UN FILET NORMAL
- 38 TOURS POUR UNE BACHE NORMALE

NE JAMAIS DEPASSER 50 TOURS COMPLETS

REGLAGE DE LA TENSION

POUR AUGMENTER LE TENSION : UTILISER UNE CLE PLATE DE 1' ET TROUVER DANS LE SENS DES AIGUILLES D'UNE MONTRE. ATTENTION AU LOQUET DU CLIQUET QUI DOIT TOUJOURS ETRE BIEN ENGAGE AVANT DE RETIRER LE CLE.

POUR DIMINUER LA TENSION : UTILISER UNE CLE PLATE DE 1'. RELEVER LE LOQUET DU CLIQUET. TOURNER LA CLE DANS LE SENS CONTRAIRE DES AIGUILLES D'UNE MONTRE ATTENTION AU LOQUET DU CLIQUET QUI DOIT TOUJOURS ETRE BIEN ENGAGE AVANT DE RETIRER LA CLE.

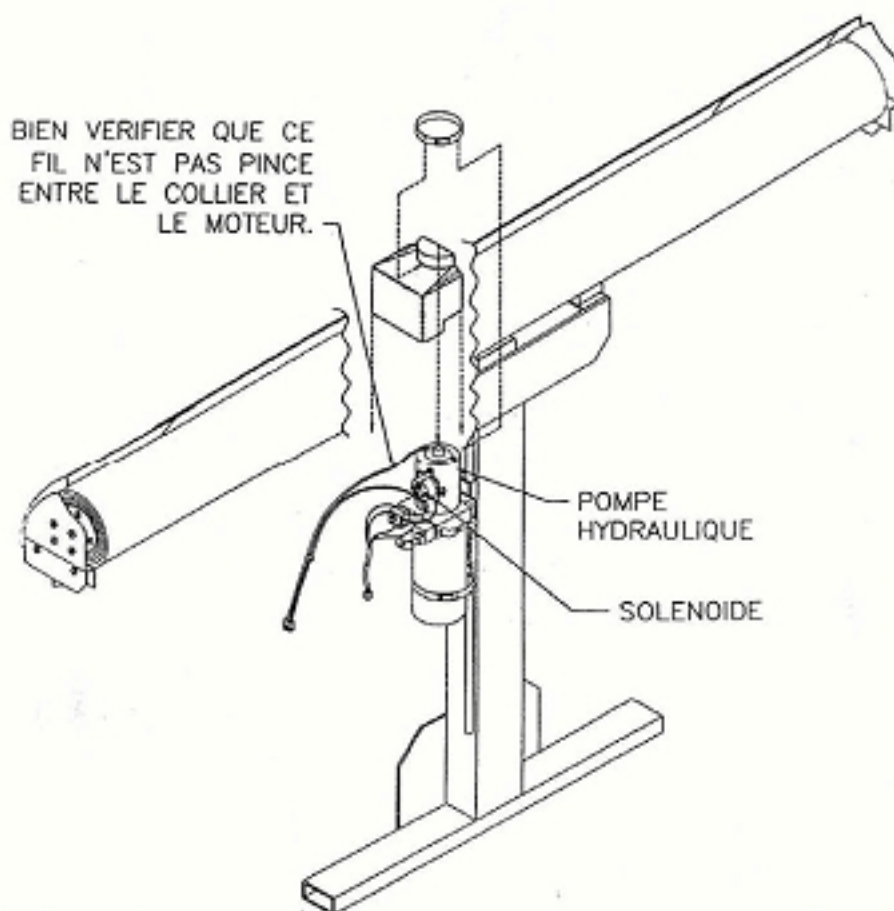


INSTALLATION DU COUVERCLE DE LA POMPE SUR LE HYTOWER

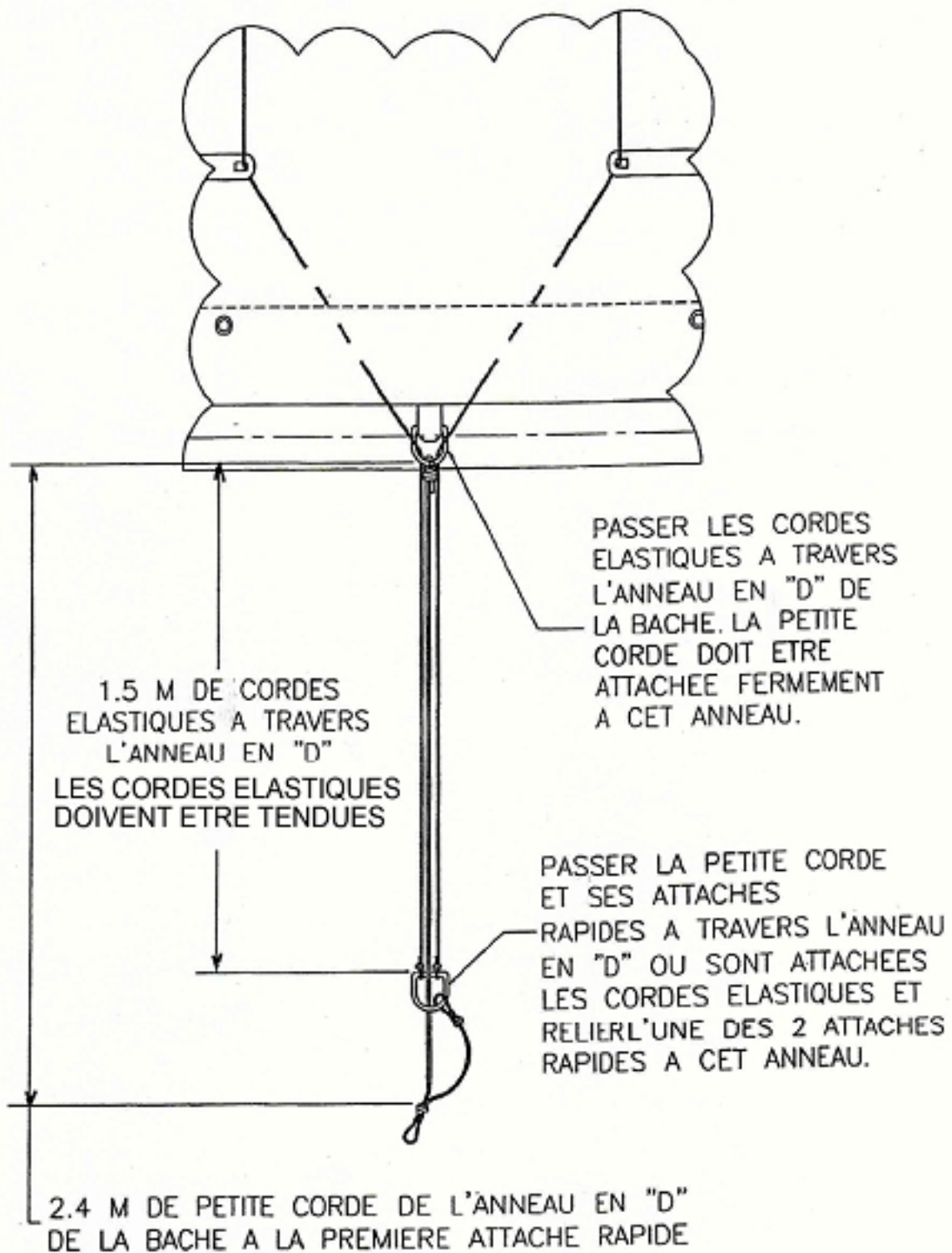
1. Placer le couvercle sur me dessus de la pompe hydraulique. Quand il est placé correctement, il couvre complètement le solénoïde et la moitié de la partie supérieure du moteur.

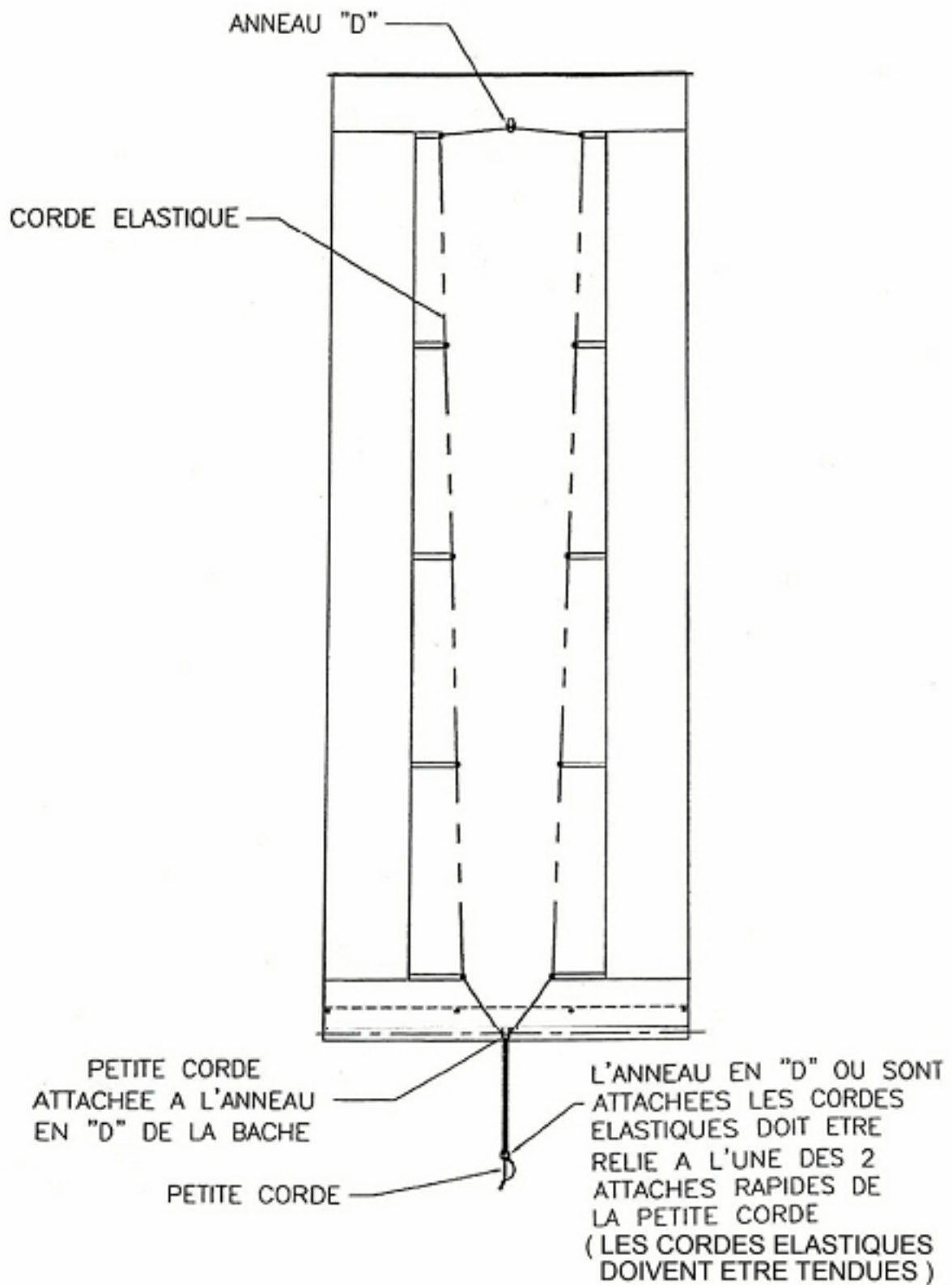
NOTA : VOUS DEVEZ DEVISSER COMPLETEMENT LE COLLIER POUR L'ENFILER SOUS LE FIL DU DESSUS DE LA POMPE.

2. Placer un collier autour de la pompe et du couvercle. Bien vérifier que le fil sur le dessus de la pompe n'est pas pincé entre le collier et la pompe. Serrer le collier autour de la pompe.



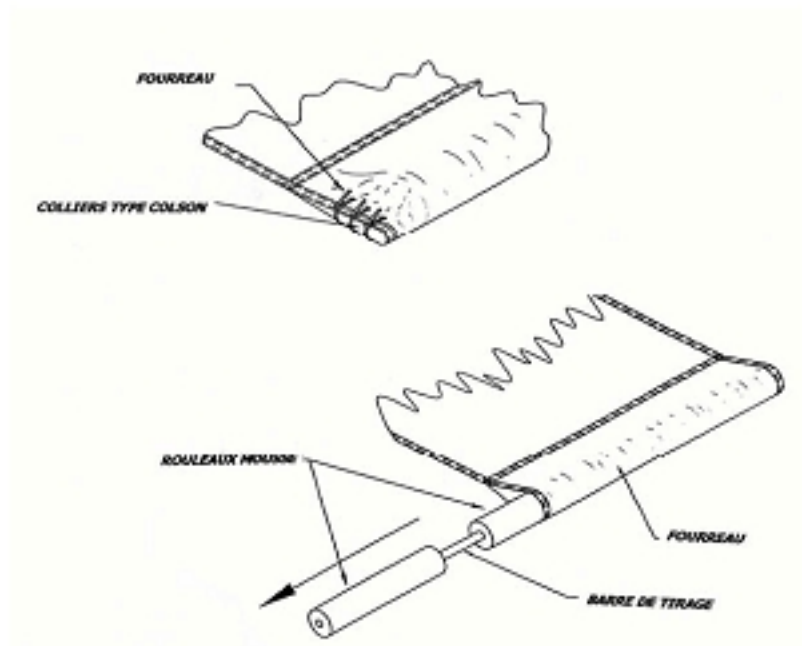
COMMENT DOIT ETRE LE SYSTEME DE CORDAGE DU SYSTEMES DE BACHAGE DONOVAN
HYTOWER POUR UNE UTILISATION CORRECTE ?



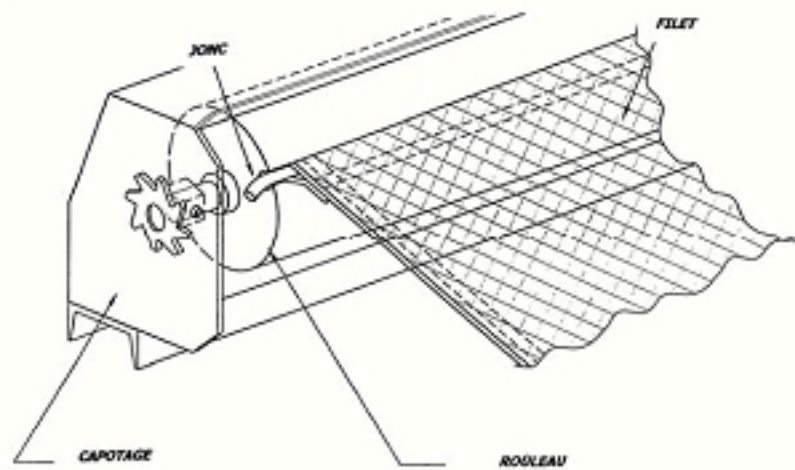


METHODE DE REMPLACEMENT D'UN FILET DE HYTOWER

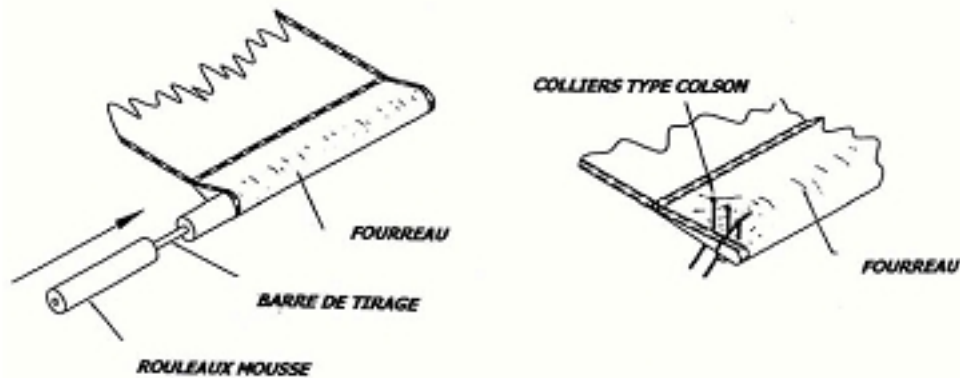
1. Déposer le caisson de sur le camion.
2. Tirer le filet jusqu'au bout vers l'arrière.
3. Pendant qu'une personne maintient le filet en position une autre personne doit bloquer - sécuriser- le rouleau coté chauffeur, le plus près possible du cliquet de réglage de tension, avec un système mécanique approprié type serre joint à vis.
4. Commencer par retirer les cordes (petite et grande) du filet.
5. Retirer la barre de tirage de son fourreau à l'arrière, Il est nécessaire de couper les colliers fermant le fourreau.



6. En montant sur un escabeau, déposer le filet - le jonc coulisse dans une glissière du rouleau - vers la droite (coté passager).



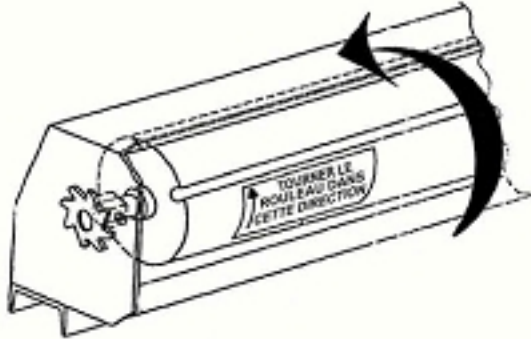
7. Prendre le filet neuf - attention au sens- les rabats doivent être sur le filet- le sigle DONOVAN doit être lisible à l'arrière du filet.
8. Faire coulisser le jonc de la droite vers la gauche dans la glissière du rouleau.
9. Quand le jonc du filet est entièrement rentré, revenir à l'arrière du filet.
10. Repositionner la barre de tirage dans son fourreau et reposer des colliers type COLSON pour refermer le rouleau.



11. Pendant qu'une personne maintient fermement le filet en tirant vers l'arrière, l'autre personne desserre et enlève le serre joint.
12. En maintenant la corde, faire ré enrouler le filet lentement tout en maintenant les rabats sur le dessus (cette opération est plus facile à réaliser potence levée).
13. Retirer et réenrouler plusieurs fois le filet pour remettre en place le ressort.
14. Charger un caisson et réaliser une opération de bâchage pour :
 - Vérifier que le ressort est assez tendu
 - Ajuster les cordes élastiques selon schéma joint

MONTAGE D'UN ROULEAU DE HYTOWER

LE ROULEAU A INSTALLER DOIT AVOIR LES STICKERS DE PRE-TENSION COTE CHAUFFEUR.



Commencer par le coté oppose aux stickers (coté passager).

Desserrer les vis pour permettre à l'axe de sortir du rouleau et l'insérer dans le palier du capotage (Attention de ne pas sortir l'axe de plus de 10 cm).

Remettre et serrer la vis.

Pratiquer de même coté chauffeur en l'insérant dans le cliquet de tension. (Attention de ne pas sortir l'axe de plus de 10 cm).

Centrer le rouleau.

Refixer les flasques droit et gauche.

INSTALLATION DU FILET

Précontrainte du rouleau

Avant d'installer la bâche, il est nécessaire d'effectuer une **PRECONTRAINTE DU ROULEAU** : Pour effectuer cette précontrainte, il est obligatoire de tourner le rouleau dans le sens indiqué sur les flèches des stickers coté gauche du rouleau.

La précontrainte doit être effectuée en tournant le rouleau à la main de l'extérieur (Deux opérateurs sont nécessaires).

ATTENTION : Proscrire absolument l'utilisation d'une manivelle en bout de rouleau

Précontraindre le rouleau dans le sens opposé aux flèches va endommager le ressort du rouleau et annuler la garantie.

| |
|--|
| <p>RECOMMANDATION DE PRECONTRAINTE : 30/34 TOURS A PRECONTRAINTE DOIT TOUJOURS ETRE INFÉRIEURE A 50 TOURS.</p> |
|--|

Ensuite réinstaller le filet : Voir « **Méthode de remplacement d'un filet de HYTOWER** », plus haut dans cette notice.

Ajustement de la tension du ressort :

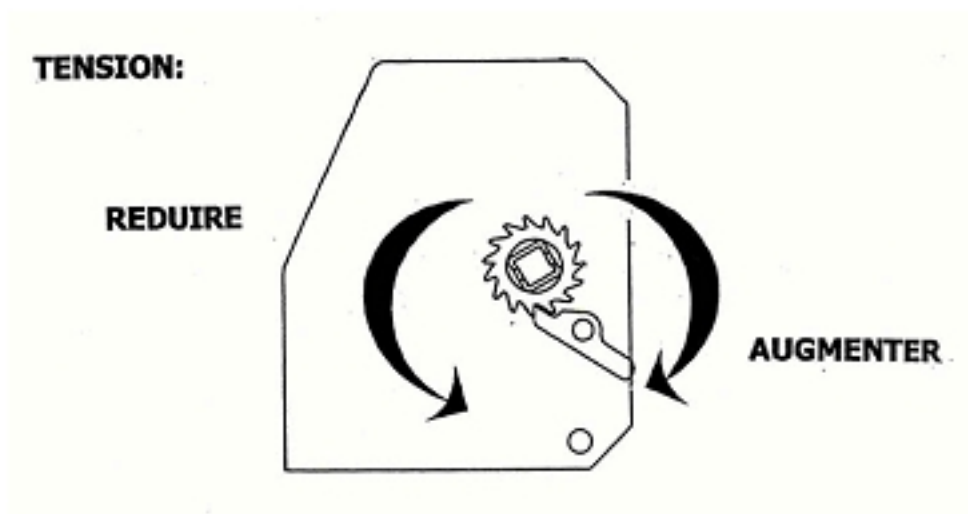
AUGMENTATION de la tension : sens des aiguilles d'une montre

Vérifier que le levier de verrouillage (linguet) est bien enclenché avant de retirer la clé.

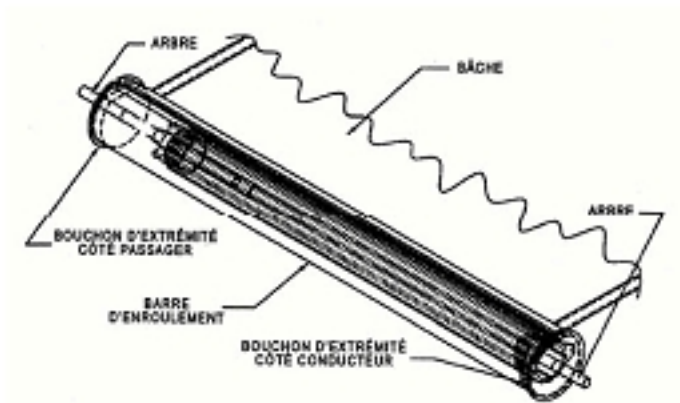
REDUCTION de la tension : sens inverse des aiguilles d'une montre.

Déclencher le levier de verrouillage (linguet) et en tenant fermement la clé, tourner dans le sens inverse des aiguilles d'une montre.

ATTENTION : Avant de retirer la clé, bien vérifier que le levier de verrouillage (linguet) est, de nouveau, bien enclenché.



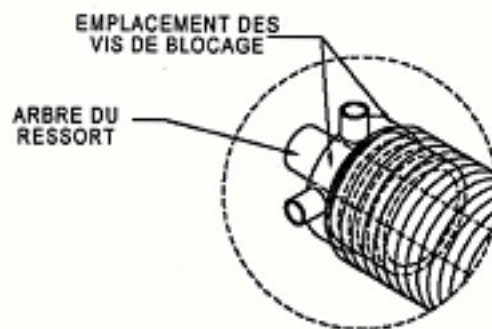
METHODE DE REMPLACEMENT DU RESSORT DU HY-TOWER



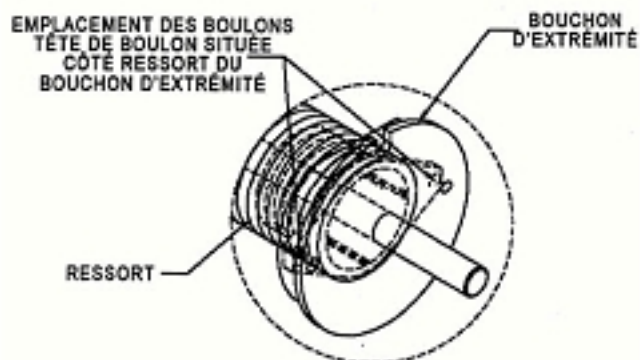
1. A chaque extrémité de la barre d'enroulement, retirez les 3 vis qui retiennent les bouchons d'extrémité à l'intérieur de la barre.

REMARQUE : Marquez les bouchons d'extrémités de façon à savoir, lors du réassemblage, quel bouchon s'insère dans quelle extrémité de la barre d'enroulement.

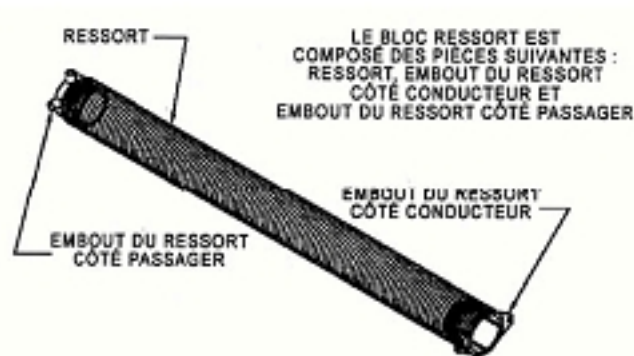
2. Retirez les bouchons d'extrémité hors de la barre d'enroulement en tirant sur l'arbre qui dépasse des bouchons.



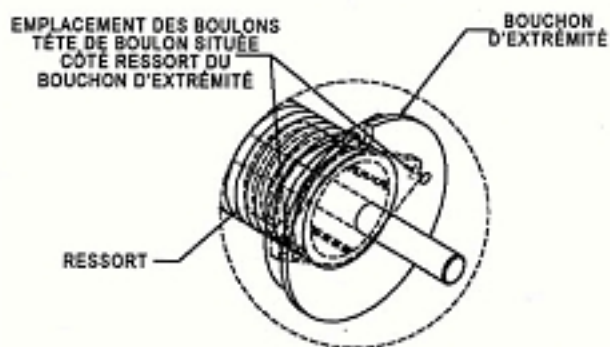
3. Retirez les deux vis de blocage qui maintiennent le bloc ressort à l'extrémité de l'arbre du ressort.



4. Retirez les deux boulons qui retiennent l'autre extrémité du ressort au bouchon d'extrémité de la barre d'enroulement.



5. Faites coulisser le bloc ressort hors de l'arbre de la barre d'enroulement.
6. Faites coulisser le nouveau ressort sur l'arbre de la barre d'enroulement.



REMARQUE : Il faut utiliser de la Loc-Tite pour les boulons et les vis de blocage qui maintiennent le bloc ressort en place.

7. Fixez le nouveau bloc ressort au bouchon d'extrémité de l'ancienne barre d'enroulement à l'aide des deux boulons retirés à l'étape 4.
8. Alignez les deux vis de blocage sur les deux trous situés à l'extrémité de l'arbre de la barre d'enroulement. Serrez les vis de blocage jusqu' ce qu'elles entrent dans les trous de l'arbre, mais sans dépasser à l'intérieur de l'arbre de barre d'enroulement.
Si vous serrez trop les vis de blocage, vous ne pourrez pas faire coulisser les deux arbres ensemble par la suite.
9. Limez les arêtes de l'embout du ressort coté conducteur, ainsi que le tête des deux boulons qui dépassent du rebord du bouchon d'extrémité, jusqu' ce qu'elles soient au même niveau que le rebord.
10. Insérez le bloc ressort et le bouchon d'extrémité dans la barre d'enroulement. Assurez-vous que le bouchon se trouve à la bonne extrémité en vérifiant les marques faites lors du désassemblage. Alignez la rainure et les trois trous de bouchon d'extrémité avec la rainure et les trois trous de la barre d'enroulement. A l'aide des trois vis préalablement retirées, fixez le bouchon d'extrémité sur la barre d'enroulement.
11. Insérez l'autre bouchon à l'autre extrémité de la barre d'enroulement. Vous devrez insérer l'arbre mâle fixé à ce bouchon dans l'arbre femelle du bloc ressort déjà placé dans la barre d'enroulement. Insérez le bouchon d'extrémité dans la barre d'enroulement et alignez la rainure et les trois trous de bouchon d'extrémité avec la rainure et les trois trous de la barre d'enroulement. A l'aide des trois vis préalablement retirées, fixez le bouchon d'extrémité sur la barre d'enroulement.

Vous devriez trouver dans le kit cet autocollant « ATTENTION SECURITE » ainsi que la Conformité CE.

Sinon, n'hésitez pas à nous les demander.

**ATTENTION
SÉCURITÉ**

- Avant d'utiliser le HY-TOWER, s'assurer que la zone de manœuvre est suffisante au-dessus et sur le côté du système - spécialement qu'aucune ligne électrique ou obstacle puissent entraver le fonctionnement
- S'assurer que la zone de manœuvre est suffisamment éclairée - sinon utiliser une lumière d'appoint.
- En positions bâchage et débâchage, s'assurer que la place à l'arrière et sur les côtés est suffisante.
- En position route, le HY-TOWER doit être complètement descendu et les signaux sonores et lumineux éteints.
- Ne jamais rouler le HY-TOWER levé.



SIPIM
25 GRANDE RUE - 18260 VAILLY SUR SAULDRE
02 48 73 79 30

LE BACHAGE ET LE DEBACHAGE DEMANDE UNE METHODE :

**N'HESITEZ PAS A NOUS DEMANDER NOTRE CD-ROM
D'UTILISATION ET NOTRE NOTICE « METHODE D'UTILISATION »**

MERCI DE VOTRE CONFIANCE